

Шифр

Всероссийская олимпиада школьников по географии

Муниципальный этап

2015 - 2016 уч. г.

9 класс

Общее количество баллов – 125

(При выполнении заданий можно использовать непрограммируемый калькулятор и атласы издательства «Дрофа» для 7; 8; 9 класса 2014, 2015 гг. выпуска)

Время выполнения работы – 3 часа (теоретический раунд (в письменной форме) – 2 астрономических часа, тестовый раунд (в письменной форме) – 1 академический час (45 минут)).

Все ответы заносятся в бланк ответов

БЛАНК ОТВЕТОВ

Часть I Тестовый раунд - 60 баллов

Выберите один правильный ответ из предложенных вариантов (задания 1-16, 20, 21)

Установите соответствие (задания 18, 19, 22-25)

Расположите объекты в указанном порядке (17)

[illegible]

Часть II Теоретический раунд – 65 баллов

Дайте ответы на задания

№№ заданий	
1	

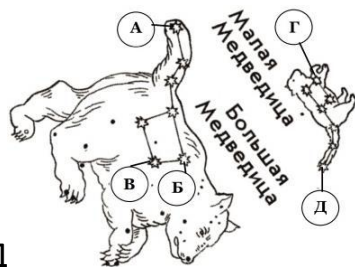
2	О первом	Он самый большой по площади в РФ	
	О втором	Здесь от слияния двух истоков начинается самая длинная из российских рек, впадающих в океан, отличающийся наибольшей максимальной глубиной	
	О третьем	К нему относится большая часть береговой линии самого большого из озер, полностью принадлежащих России	
	О четвертом	Здесь от слияния двух истоков начинается самая полноводная из российских рек	
	О пятом	Располагается в бассейне одной из крупнейших рек мира и России. По площади бассейна эта река занимает 2-е место среди рек России	
	X		
3			

4																			
5	<table border="1"><thead><tr><th data-bbox="355 869 593 907">Субъект РФ</th><th data-bbox="593 869 892 943">Экономический район</th><th data-bbox="892 869 1481 907">Объяснение</th></tr></thead><tbody><tr><td data-bbox="355 943 437 981">А</td><td data-bbox="437 943 593 981"></td><td data-bbox="593 943 892 981"></td></tr><tr><td data-bbox="355 981 437 1019">Б</td><td data-bbox="437 981 593 1019"></td><td data-bbox="593 981 892 1019"></td></tr><tr><td data-bbox="355 1019 437 1057">В</td><td data-bbox="437 1019 593 1057"></td><td data-bbox="593 1019 892 1057"></td></tr><tr><td data-bbox="355 1057 437 1095">Г</td><td data-bbox="437 1057 593 1095"></td><td data-bbox="593 1057 892 1095"></td></tr><tr><td data-bbox="355 1095 437 1133">Д</td><td data-bbox="437 1095 593 1133"></td><td data-bbox="593 1095 892 1133"></td></tr></tbody></table>	Субъект РФ	Экономический район	Объяснение	А			Б			В			Г			Д		
Субъект РФ	Экономический район	Объяснение																	
А																			
Б																			
В																			
Г																			
Д																			

Часть I Тестовый раунд

Все ответы заносятся в бланк ответов

1. Полярная звезда используется в ориентировании, т.к. направление на неё совпадает с направлением на север и она практически неподвижна при суточном вращении звёздного неба. Выберите букву, под которой она изображена на рисунке.



А Б В Г Д

1балл

2. Какой ученый считается «отцом» теории глобальной тектоники плит?

1) Ньютон; 2) Вегенер; 3) Вернадский; 4) Докучаев.

1балл

3. О каком слое атмосферы идет речь в описании: содержит более 90% всей массы атмосферы и почти весь водяной пар, высота над экватором составляет до 18 км, а над полюсами — до 10–12 км, здесь зарождаются облака, выпадают осадки, с высотой давление воздуха понижается, формируются атмосферные вихри:

1) верхние слои атмосферы; 2) тропосфера;
3) стратосфера; 4) ионосфера.

1балл

4. Выберите природную зону, о которой идёт речь. Здесь обитает большое количество собственных, в т.ч. эндемичных видов животных и растений, а также мигрирующих животных. Всего в этой природной зоне обитает до 2/3 всех биологических видов планеты, и многие до сих пор не описаны.

1) тайга 2) влажные экваториальные леса
3) сезонно влажные (муссонные) леса 4) степи

1балл

5. Когда на всем земном шаре продолжительность дня равна продолжительности ночи?

1) 22 декабря; 2) 21 марта; 3) 22 июня; 4) 23 ноября.

1балл

6. На какую высоту надо подняться в тропосфере, чтобы температура воздуха изменилась на 3°C:

1) на 100 м
2) на 300 м
3) на 500 м
4) на 1000 м

1балл

7. Красно-желтые ферралитные почвы распространены:

1) во влажных экваториальных лесах;
2) в саваннах
3) в переменно-влажных лесах;
4) смешанных широколиственных лесах;

1балл

8. Наиболее известным национальным парком ЮАР является:

- 1) Серенгети;
- 2) Крюгера;
- 3) Намиб-Науклуфт;
- 4) Аскания-Нова;

1 балл

9. Какое утверждение о земной коре верно?

- 1) Земная кора под материками и океанами имеет одинаковое строение.
- 2) Под океанами мощность земной коры больше, чем под материками.
- 3) Границы литосферных плит совпадают с контурами материков.
- 4) Литосферные плиты медленно перемещаются по поверхности мантии

1 балл

10. Многие крупные реки Азии берут начало в горных районах Тибета и Гималаев на территории КНР. Выберите реку, исток которой расположен за пределами территории КНР.

- 1) Брахмапутра 2) Ганг 3) Инд 4) Меконг

1 балл

11. Выберите географический объект, имеющий максимальную абсолютную высоту среди перечисленных, который расположен НЕ на щите докембрийской платформы.

- 1) плоскогорье Манселькя 2) Хибины 3) Анабарское плоскогорье
- 4) плато Путорана

1 балл

12. Сколько лет со дня образования исполнилось Русскому географическому обществу в августе 2015 г.

- 1) 150 2) 160 3) 170 4) 180 5) 190

1 балл

13. Выберите виды ресурсов, которые сыграли основную роль в формировании Братско-Усть-Илимского ТПК.

- 1) биологические 2) водные 3) климатические 4) минеральные 5) трудовые

2 балла

14. Лишайники кладония и цетрария являются излюбленным кормом для северных оленей. Однако в ряде субъектов РФ в результате добычи нефти и газа олени пастбища понесли весьма существенный урон. Выберите наиболее пострадавшие от данной хозяйственной деятельности регионы нашей страны.



кладония



цетрария

- 1) Магаданская область 2) Ямало-Ненецкий АО 2) Республика Карелия
- 4) Алтайский край 5) Ненецкий АО

2 балла

15. Выберите субъекты РФ, административные центры которых являются вторыми по численности населения городами своих регионов.

- 1) Вологодская область 2) Кемеровская область 3) Оренбургская область
- 4) Ханты-Мансийский АО 5) Ямало-Ненецкий АО

2 балла

16. Выберите города, которые являются центрами субъектов РФ в составе Южного федерального округа.

- 1) Майкоп 2) Астрахань 3) Таганрог 4) Ставрополь

2 балла

17. Расставьте города России в порядке увеличения их возраста.

- 1) Норильск 2) Владивосток 3) Нижний Тагил
4) Нижний Новгород 5) Смоленск

5 баллов

18. Найдите соответствия: «литературное произведение – река, на берегах которой разворачивается его сюжет».

- А) «Приключения Тома Сойера» Б) «Песнь о Нибелунгах» В) «Дерсу Узала»
Г) «Медный всадник» Д) «Поднятая целина»
1) Рейн 2) Миссисипи 3) Уссури 4) Дон 5) Нева

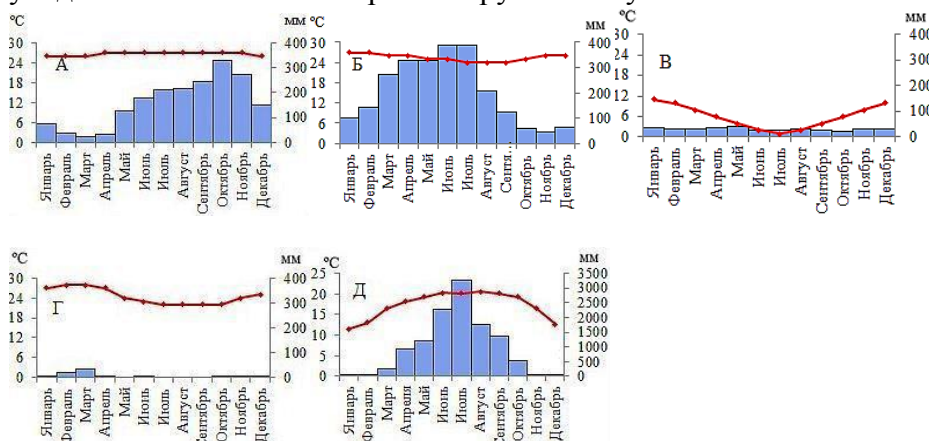
5 баллов

19. Найдите соответствия: «географический объект России – его высота над уровнем моря».

- А) Кавказские горы Б) остров Атласова В) плато Путорана
Г) полуостров Камчатка Д) Становое нагорье
1) 1678 (1701) 2) 2339 3) 3073 4) 4688 5) 5642

5 баллов

20. Выберите климатограмму, характерную для небольшого города, имеющего географические координаты 25°17'с.ш., 91°43'в.д., расположенного на плато Шиллонг на высоте 1313 м над уровнем моря. Недалеко от этого города находятся подвесные мосты, выращенные местными жителями (кхаси) из корней деревьев. Они делаются из корней специального дерева, направленных по определённому проволочному каркасу, пока не обретут форму моста. Такой процесс может длиться до 25 лет, и требует постоянного ухода и внимания. Некоторым сооружениям уже больше 500 лет.



2 балла

21. Выберите проливы, названные в честь российских мореплавателей.

- 1) Вилькицкого 2) Крузенштерна 3) Лаперуза 4) Моргана

2 балла

22. Найдите соответствия: «изображение основной достопримечательности заповедника России – название заповедника».



А)

Б)

В)

Г)

Д)

- 1) Кивач 2) Курильский 3) Калужские засеки
4) Богдийско-Баскунчакский 5) Столбы

5 баллов

23. В различных уголках мира обитают нелетающие птицы. Установите соответствия: «изображение нелетающей птицы – её название – ареал обитания».

1) африканский страус 2) нанду 3) киви 4) казуар 5) императорский пингвин



И) Антарктида II) Африка III) Новая Зеландия
IV) Новая Гвинея V) Южная Америка

5 баллов

24. Установите соответствие: отрасль машиностроения – центры, которыми она представлена.

А) энергетическое машиностроение
Б) электротехническое машиностроение
В) горношахтное и горнорудное машиностроение
Г) авиационное машиностроение
Д) сельскохозяйственное машиностроение

1) Биробиджан, Рязань, Липецк
2) Казань, Таганрог, Самара
3) Магнитогорск, Первоуральск, Новокузнецк
4) Саранск, Пермь, Омск
5) Санкт-Петербург, Волгоград, Белгород

5 баллов

25. Установите соответствие. Названия животных, обитающих на просторах Тюменской области состоят из двух слов. Соотнесите первую и вторую части.

1) Тундровая	А) сова
2) Полярная	Б) куропатка
3) Краснозобая	В) летяга
4) Белка	Г) казарка
5) Северный	Д) заяц
6) Морской	Е) олень

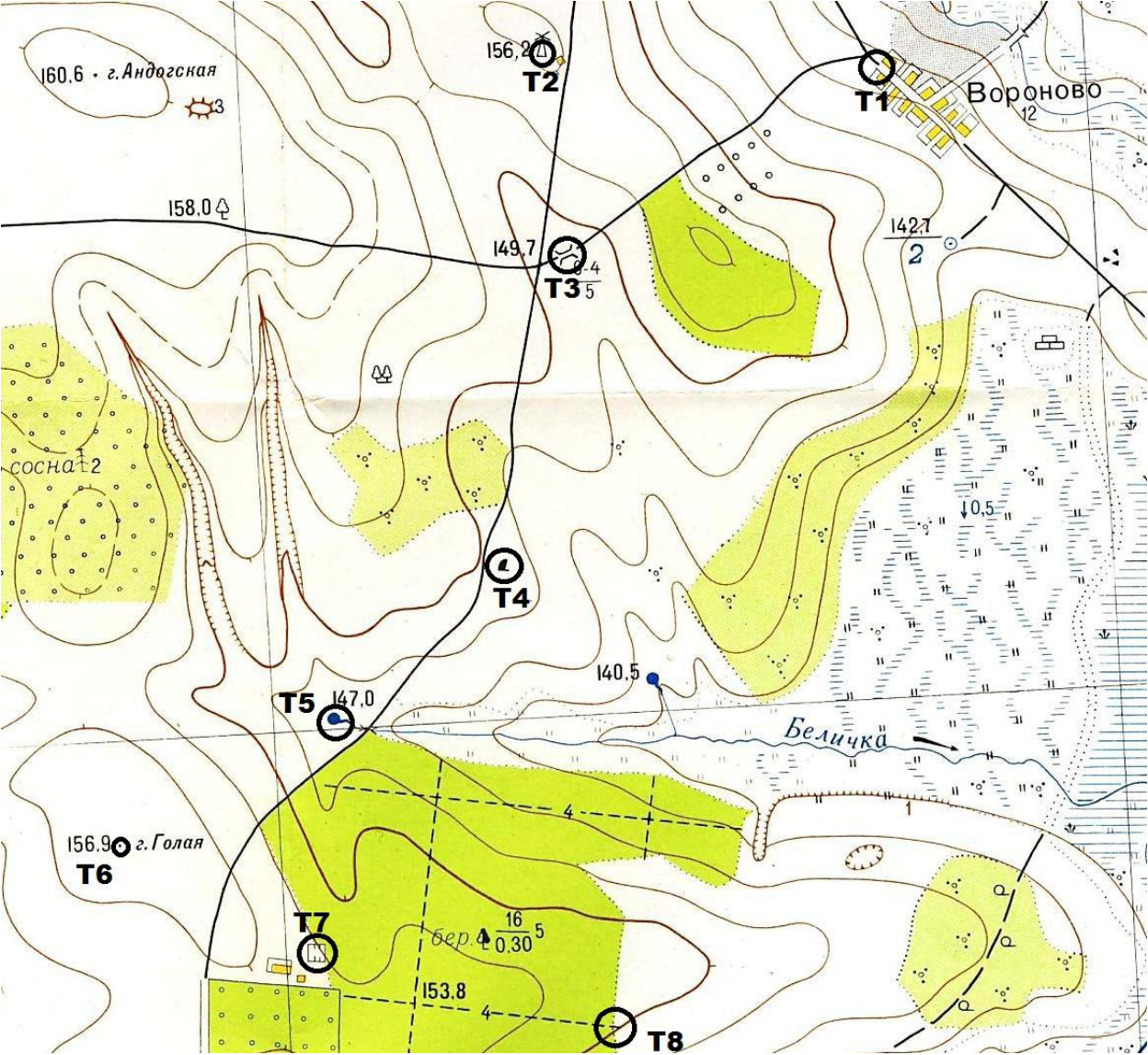
6 баллов

Часть II Теоретический раунд

Задание 1. На основании текста определите масштаб карты. На бланке ответа запишите масштаб в численном и именованном виде. Обязательно приведите необходимые расчёты. Вставьте пропущенные слова в тексте. Ответ оформите на бланке ответов.

Наша игра на местности началась (точка № 1) на **1** (сторона горизонта) **2** (тип населенного пункта и его название). На развилке **3** (тип дорог) мы пошли в **4** (направлении) через **5** (объект) и, пройдя 380 м, достигли точки № 2. Это **6** (объект), который располагался на **7** (форма рельефа и её высотная характеристика). Между точкой № 1 и точкой № 2 нам пришлось подняться на **8** (высота в м). До точки № 3 – **9** (объект) мы прошли **10** (расстояние в м). Двигаясь дальше по **3**, мы быстро миновали точку №4 – **11** (объект) и точку № 5 – **12** (объект). В точке № 6 – **13** (форма рельефа, её название и высота) нас попросили взять азимуты на точки № 5 – **14** и № 7 – **15**. После этого мы спустились к пасеке. Дорогу к следующей точке нам преградил **16** (объект и его

характеристики). Для экономии времени и сил мы решили пересечь его по **17** (объект). В точке № 8 нам предложили самостоятельно найти последнюю точку № 9. Для этого нам дали только азимут на объект и расстояние до него: 56° и 340 – 350 м. Этим объектом оказался **18**. Здесь и был спрятан «клад».



20 баллов

Задание 2

1. Определите субъект Российской Федерации X. О субъектах федерации, граничащих с субъектом федерации X, известно следующее (впишите их названия в правую колонку):

О первом	Он самый большой по площади в РФ	
О втором	Здесь от слияния двух истоков начинается самая длинная из российских рек, впадающих в океан, отличающийся наибольшей максимальной глубиной	
О третьем	К нему относится большая часть береговой линии самого большого из озер, полностью принадлежащих России	

О четвертом	Здесь от слияния двух истоков начинается самая полноводная из российских рек	
О пятом	Располагается в бассейне одной из крупнейших рек мира и России. По площади бассейна эта река занимает 2-е место среди рек России	
X		

**12
балл
ов**

Задание 3.

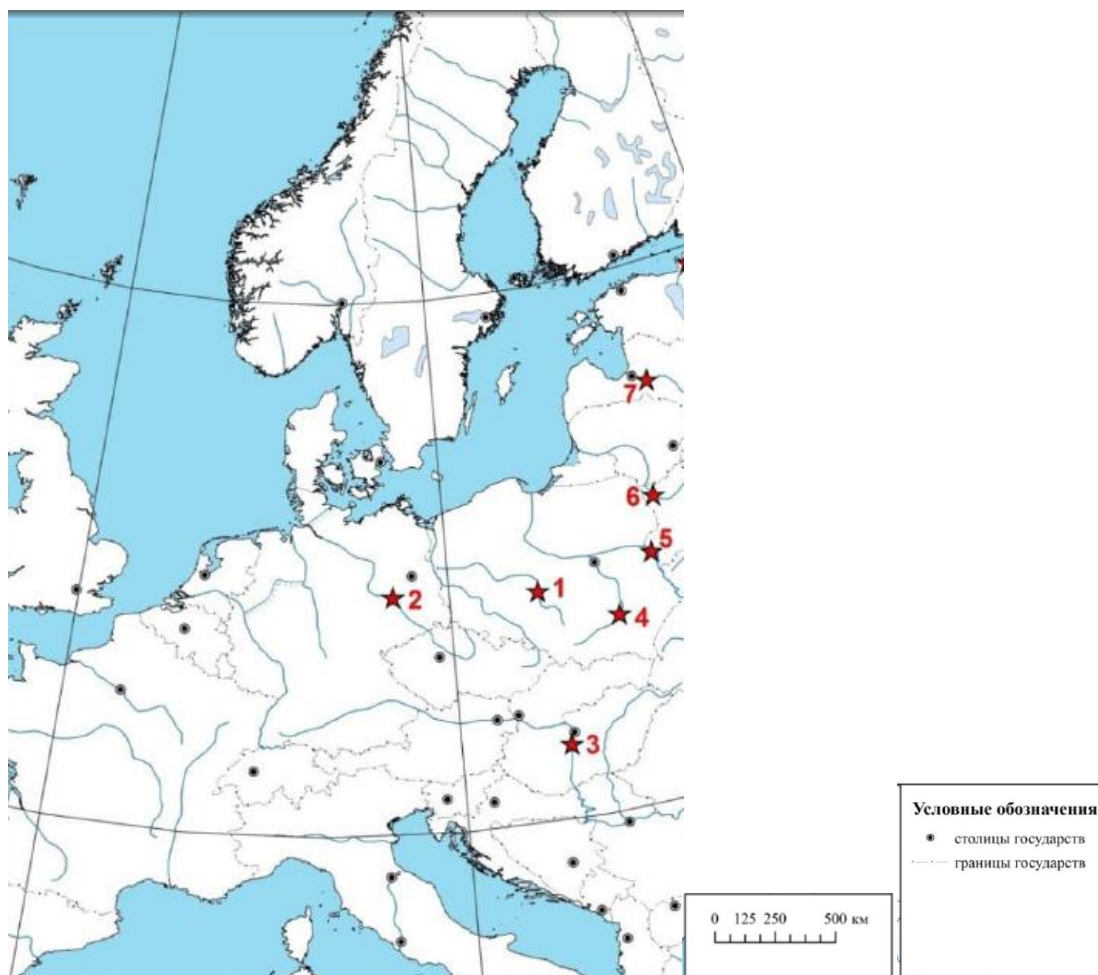
Из пункта 1 в пункт 2 турист должен пройти 10 км по азимуту 315° в северо-западном направлении. Через 5 км он вышел к оврагу. Овраг представляет собой квадрат со стороной 100 м. Маршрут туриста оказался перпендикулярен одной из её сторон. Турист решает обойти овраг с левой стороны, чтобы выйти на точку продолжения маршрута.

На сколько метров (А) – 0, (Б) – 50, (В) – 100, (Г) – 150 или (Д) – 200 увеличится маршрут туриста, если известно, что он вышел к середине одной из сторон оврага? Определите азимут третьей стороны оврага.

8 баллов

Задание 4.

Задания по карте посвящены 70-летию юбилею победы нашей Родины в Великой Отечественной войне. Один из участников войны заметил, что у бойцов было одно мерило пройденного пути – реки. Неудивительно, что в воспоминаниях солдат и офицеров так часто встречаются географические описания рек, являвшихся важными оборонительными рубежами. На карте под цифрами 1–7 обозначены точки, где сделано то или иное описание реки. В тексте приводится описание рек, приведённое по воспоминаниям офицеров, а в ряде случаев – представлена характеристика этих водных объектов. Найдите соответствия: номер реки, изображённой на карте звёздочкой, – её описание в тексте. Заполните прилагающийся бланк ответов на задания. Напишите названия рек. Ответьте на дополнительные вопросы: 1. Назовите самую длинную реку, упомянутую в тексте и укажите её длину. 2. К бассейну какого океана реки относятся?



А) «Плотность наступающих войск нарастала. Имея позади широкую, полноводную [...], немцам рискованно было оставлять большие силы в правобережной Риге. Разведка сообщила, что противник начал отводить свои войска в заречную часть города и на Курляндский полуостров». (В.Ю. Волков, октябрь 1944)

Б) «[...]— одна из самых быстрых рек. Течение, если с ним не совладать, сносит на десятки, а то и сотни метров. Переправляться было очень трудно. Первым на левый берег выбрался взвод лейтенанта Фёдора Баленова ... Между тем у нас за спиной, в районе Гродно, бой не затихал». (Ф.С. Федотов, июль 1944)

В) «Наша попытка с ходу ворваться в Будапешт не удалась... Широкий, полноводный, быстрый [...] поначалу страшил нас. ... С высоты открывалась величественная панорама: на ближнем плане холмистая Буда, вдали — круто изогнутой лентой — [...]...». (А.П. Роменский, ноябрь 1944)

Г) «Наши войска дошли до государственной границы, до [...]. На левом берегу реки маячат полосатые пограничные столбы. За ними — земля Польская. Место нашего сбора — небольшая комната в одном из уцелевших домиков Бреста». (Н.П. Пустынцев, июль 1944)

Д) «Танкисты ещё не знают, что перед 3-й гвардейской танковой армией поставлена задача с ходу форсировать [...]. Однако все отлично понимают, какие трудности нам предстоят. «Ширина 200–250 метров» — говорит младший лейтенант Фоменко. «А глубина — 2 метра с небольшим украинским гаком, товарищ комбриг» — сообщает ефрейтор Шабалин. Кто-то из ребят даёт совсем исчерпывающую справку: «... впадает в Гданьский залив... Длина её 1124 километра, судоходна...». Форсирование с ходу [...] и захват советскими войсками плацдарма в районе Сандомира имели для нас большое значение». (З.К. Слюсаренко, август 1944) Истоки реки находятся на высоте 1106 над уровнем моря на западном склоне Бараньей горы в Моравско-Силезских Бескидах (Западные Карпаты).

Е) «К вечеру 3 мая наш 32-й гвардейский стрелковый полк вышел в район Виттенберга к [...]. Река текла медленно и величаво. На низких зелёных берегах разбросаны небольшие, утопающие в садах деревушки. Сады и рощи в ослепительном ярко-розовом наряде... Мы столпились на берегу, стараясь разглядеть своих союзников, о которых в своё время столько было переговорено, особенно в ожидании открытия второго фронта» (М.Ф Манакин, май 1945) В 1945 г., незадолго до окончания Второй мировой войны войска Третьего рейха были зажаты между армиями союзников. 25 апреля 1945 г. две армии встретились. Это событие получило название «Встречи на [...]».

Ж) «Ещё до войны на западном берегу [...] немцы соорудили долговременные огневые точки из бетона и стали. ... Ширина [...] местами достигала пятисот метров. Течение там быстрое. У города Штейнау река не замерзала, только у берегов образовывалась тонкая полоска льда. Но местами все же намерзали непрочные торосистые поля, связывавшие оба берега». (Н.П. Пухов, январь 1945) Эта река берёт начало на востоке Судет. Часть государственной границы двух стран, выходящих к берегам Балтийского моря, проходит по данной реке.

10 баллов

Задание 5.

В строках таблицы представлены статистические данные субъектов РФ (% к объёму обрабатывающих производств за 2013 г.). Эти административные единицы находятся в пяти самых больших по площади территории экономических районах. В своих экономических районах это крупнейшие по численности населения (на 01.01.2015) субъекты РФ.

Субъект РФ	Производство пищевых продуктов, включая напитки, и табака	Текстильное, швейное производство, производство кожи, изделий из кожи и производство обуви	Обработка древесины и производство изделий из дерева	Целлюлозно-бумажное производство; издательская и полиграфическая деятельность	Производство кокса и нефтепродуктов, химическое производство, производство резиновых и пластмассовых изделий	Производство прочих неметаллических минеральных продуктов	Металлургическое производство и производство готовых металлических изделий	Производство машин, транспортных средств и оборудования	Производство электрооборудования, электронного и оптического оборудования	Прочие виды обрабатывающих производств
А	9,1	0,2	4,9	0,9	16,7	2,2	58	5,4	0,6	2
Б	6,5	0,2	2,7	0,8	6,2	3	63,8	9,4	1,3	6,1
В	29,7	1,5	0,8	2,9	11,8	9,3	10,5	16,5	11,4	5,6
Г	22,6	0,6	3,9	1,3	4,1	5,8	2,1	52,6	4,3	2,7
Д	5,8	0,3	0,7	0,8	5	4,8	54,3	12,3	5,6	10,4

О каких субъектах РФ идёт речь, в каких экономических районах они находятся? Определите, какой строке соответствует тот или иной субъект РФ, и аргументируйте свой выбор.

15 баллов